

Smlouva o dílo č. 10119/2016/OIMH na zhotovení a projednání projektové dokumentace a na výkon autorského dozoru

uzavřená mezi smluvními stranami podle ust. § 2586 a násl. a § 2430 a násl. zák. č. 89/2012 Sb., občanský zákoník, ve znění pozdějších předpisů (dále jen „občanský zákoník“)

Smluvní strany

Statutární město Ostrava, městský obvod Moravská Ostrava a Přívoz

náměstí Dr. E. Beneše 555/6, PSČ 729 29 Moravská Ostrava

Zastoupený:

ve věcech smluvních: Daliborem Moukou, místostarostou

ve věcech technických: k řešení všech technických problémů souvisejících s realizací díla, ke kontrole provedených prací a dodávek, k převzetí dokončené dodávky a k ostatním úkonům vymezeným objednateli v této smlouvě
Ing. Jiřím Vozňákem, vedoucím odboru investic a místního hospodářství
Ing. Dagmar Žižkovou, vedoucí oddělení investic odboru investic a místního hospodářství
Jarmilou Špatnou, referentem oddělení investic, odboru investic a místního hospodářství

IČ: 00845451
DIČ: CZ 00845451 (plátce DPH)
Peněžní ústav: Komerční banka, a. s.
pobočka Ostrava
Číslo účtu: 923761/0100

dále jen objednatel

a

Ing. Vladimír Hampel

Masná 1324/1, 702 00 Ostrava – Moravská Ostrava

Zastoupený:

ve věcech smluvních: Ing. Vladimírem Hamplm

ve věcech technických: Ing. Vladimírem Hamplm, Ing. Markem Papouškem

IČ: 60312971
DIČ: CZ481222193
Peněžní ústav: ČSOB, a.s., pobočka Ostrava
Číslo účtu: 158564500/300
Zapsán: v Živnostenském rejstříku u ŽÚ Magistrátu města Ostravy
sp. značka ZURZP/10202/11/VAM

dále jen zhotovitel

čl. I.

Základní ustanovení

1. Účelem uzavření této smlouvy je vypracování projektové dokumentace pro územní řízení, stavební povolení a pro provádění stavby „**ZŠaMŠO, Ostrčilova 10 – rekonstrukce hřiště**“ včetně zajištění výkonu související inženýrské činnosti a autorského dozoru, a to dle požadavků objednatele, platných ČSN, hygienických norem a souvisejících předpisů a v souladu se zákonem č. 137/2006 Sb., o veřejných zakázkách, ve znění pozdějších předpisů, zákonem č. 183/2006 Sb., stavební zákon, ve znění pozdějších předpisů, a zejména přílohou č. 1, 5, 6 vyhlášky č. 499/2006 Sb., vyhlášky č. 503/2006 Sb. a vyhlášky č. 146/2008 Sb.
2. Objednatel touto smlouvou zmocňuje zhotovitele, aby jednal jako objednatelův zástupce ve všech záležitostech zhotovení a projednání projektové dokumentace pro zajištění vydání pravomocného územního rozhodnutí a stavebních povolení pro stavbu (zejména při získávání všech nezbytných souhlasných vyjádření a nutných povolení od dotčených správních orgánů a fyzických nebo právnických osob), nestanoví-li tato smlouva výslovně jinak. Za tímto účelem uděluje objednatel zhotoviteli plnou moc, která je přílohou č. 1 a nedílnou součástí této smlouvy.
3. Smluvní strany prohlašují, že údaje uvedené v záhlaví této smlouvy jsou v souladu se skutečností v době uzavření smlouvy a zavazují se jejich změny ohlásit bez prodlení druhé smluvní straně.
4. Zhotovitel prohlašuje, že je odborně způsobilý k zajištění předmětu smlouvy a že je pojištěn pro případ způsobení škody.
5. Smluvní strany prohlašují, že předmět smlouvy není plněním nemožným a že tuto smlouvu uzavřely po pečlivém zvážení všech možných důsledků.

čl. II.

Předmět plnění

1. Zhotovitel se touto smlouvou zavazuje provést pro objednatele dílo, spočívající ve vypracování níže uvedených stupňů projektové dokumentace stavby k žádosti o územní rozhodnutí, stavební povolení a pro provádění stavby v rozsahu min. dle vyhlášky č. 146/2008 Sb., přílohy č. 1, 5, 6 vyhlášky č. 499/2006 Sb. Projektová dokumentace bude v souladu se zákonem č. 137/2006 Sb. ve znění pozdějších předpisů a zákonem č. 183/2006 Sb. ve znění pozdějších předpisů.
V projektové dokumentaci budou dodržena příslušná ustanovení platných českých technických norem uvedených ve vyhlášce č. 104/1997 Sb., kterou se provádí zákon o pozemních komunikacích, ve znění pozdějších předpisů a musí vyhovovat ustanovením vyhlášky č. 398/2009 Sb., o obecně technických požadavcích zabezpečujících bezbariérové užívání staveb a v souladu s příslušnými platnými ČSN.
Tato projektová dokumentace bude objednateli sloužit k zadání veřejné zakázky na realizaci stavby.
2. Službami se pro potřeby této smlouvy rozumí poskytování takových odborných a souvisejících výkonů, které vedou k naplnění záměru a účelu vymezenému touto smlouvou a zadáním této zakázky.
3. Součástí předmětu plnění jsou tyto práce:
 - Dokumentace k žádosti o územní rozhodnutí (dle vyhl. č. 499/2006 Sb. - příloha č. 1) - DÚR
 - Dokumentace k žádostem o stavební povolení (dle vyhl. č. 499/2006 Sb. – příloha č. 5, dle vyhl. č. 146 /2008 Sb. a zákona č. 137/2006 Sb.) - DSP
 - Dokumentace pro provádění stavby (dle vyhl. č. 499/2006 Sb. – příloha č. 6, dle zákona č. 137/2006 Sb.) – pro celý rozsah díla - DPS
 - Inženýrská činnost včetně vyřízení souhlasného územního rozhodnutí a stavebních povolení
 - Plán BOZP dle zákona č. 309/2006 Sb. a nařízení vlády č. 591/2006 Sb.
 - výkon autorského dozoru realizace stavby v minimálním rozsahu dle přílohy č. 2 této smlouvy

Předmět smlouvy bude realizován v souladu s příslušnými právními předpisy a příslušnými technickými normami. Dokumentace bude obsahovat všechny potřebné náležitosti zadávací

dokumentace dle zákona č. 137/2006 Sb., o veřejných zakázkách, ve znění pozdějších předpisů tak, aby dle ní mohlo proběhnout výběrové řízení na dodavatele stavby.

Místem plnění, tj. místem předání dokumentace včetně dokumentů zajištěných při inženýrské činnosti, je Úřad městského obvodu Moravská Ostrava a Přívoz, odbor investic a místního hospodářství.

4. Projektová dokumentace bude obsahovat tyto náležitosti:

- geodetické zaměření (polohopisné a výškopisné zaměření včetně inženýrských sítí)
- průzkum skladby zpevněných ploch, komunikací, stávajících sportovišť, průzkumy v nezbytném nutném rozsahu (sondy, atd.)
- inventarizaci stávajících dřevin
- návrh kácení, výsadbu nových dřevin, sadové úpravy
- rekonstrukci komunikací, chodníků, řešení parkovacích stání (dle jednotlivých částí),
- rekonstrukci stávajících sportovišť a návrh nových (dle jednotlivých částí)
- odvodnění komunikací, zpevněných ploch a sportovišť
- ochranu vedení inženýrských sítí (popř. přeložky)
- úpravu veřejného osvětlení (bude-li vyžadována)
- návrh dopravního značení trvalého i přechodného po dobu výstavby
- plán BOZP dle zákona č. 309/2006 Sb.

Projektová dokumentace jednotlivých částí bude dále členěna dle potřeby na jednotlivé objekty – (např. Sadové úpravy, Komunikace a zpevněné plochy, Úprava inženýrských sítí, veřejné osvětlení, atd.)

Názvy a členění jednotlivých objektů budou upřesněny v průběhu zpracování projektové dokumentace.

Rozsah řešení:

Předmětem zakázky je řešení rekonstrukce hřiště, která by řešila současný nevyhovující stav sportovišť, příjezdu zásobování pro školní jídelnu a zpevněných ploch v areálu zahrady mateřské školy ZŠaMŠO, Ostrčilova 10. Projektová dokumentace by měla být rozdělena na jednotlivé části (stavební objekty), které budou na sebe navazovat a mohly by se realizovat po etapách:

- oprava nevyhovujících zpevněných ploch vč. venkovního vstupního schodiště v MŠ
- rekonstrukce centrálního hřiště (rozšíření běžeckého oválu a rek. povrchu vnitřního hřiště)
- rekonstrukce vjezdu pro zásobování kuchyně (oprava brány, rek. vjezdu do areálu pro zásobovací auta, odvodnění komunikace, parkovací stání pro vedení školy a jídelny, oprava venkovního vstupního schodiště do jídelny a přístupového chodníku)
- vybudování multifunkčního hřiště
- vybudování parkoviště, posunutí chodníku a úprava oplocení u multifunkčního hřiště
- vybudování hřiště pro plážový volejbal
- rekonstrukce zpevněné plochy na hřiště pro badminton
- oprava tribun.

Stávající odvodňovací systém zejména centrálního hřiště a zpevněných ploch u školní kuchyně je nedostatečný. Srážkové vody z povrchu sportovišť a zpevněných ploch (vč. nově vybudovaných parkovacích stání) budou vhodným způsobem svedeny do uličních vpustí (nových, stávajících), které budou napojeny na stávající kanalizaci v území. Odvodnění bude řešeno v souladu s požadavky OVaK a.s. a MMO OŽP. V dalších stupních projektové dokumentace bude v místech případného dotčení inženýrských sítí nutné navrhnout jejich dodatečnou ochranu – např. uložení do chrániček a podobně.

Rozsah bude navazovat na rozpracované PD v území.

Podrobnější požadavky na zpracování projektové dokumentace jsou uvedeny v příloze č. 3 této smlouvy o dílo.

Předmět smlouvy bude realizován v souladu s příslušnými právními předpisy a technickými normami.

Součástí předmětu plnění je inženýrská činnost k zajištění vydání pravomocného územního rozhodnutí a pravomocných stavebních povolení.

DÚR bude vypracována dle zákona č. 183/2006 Sb., ve znění pozdějších předpisů a vyhlášek k tomuto zákonu, včetně všech příloh v těchto dokumentech citovaných a příslušných ČSN v rozsahu min. dle přílohy č. 1 vyhlášky č. 499/2006 Sb.

Součástí DÚR bude geodetické zaměření (polohopisné a výškopisné zaměření vč. inženýrských sítí), průzkum skladby komunikací, zpevněných ploch, stávajících sportovišť, průzkumy v nezbytně nutném rozsahu (sondy, atd.), inventarizace stávajících dřevin, vyjádření správců sítí a orgánů státní správy, kalkulace nákladů.

DSP bude vypracována dle zákona č. 183/2006 Sb., ve znění pozdějších předpisů a vyhlášek k tomuto zákonu, včetně všech příloh v těchto dokumentech citovaných a příslušných ČSN v rozsahu min. dle přílohy č. 5 vyhlášky č. 499/2006 Sb.

Součástí DSP bude vypracování plánu BOZP dle zákona č. 309/2006 Sb., přechodné a trvalé dopravní značení, případná další vyjádření správců sítí a orgánů státní správy (pokud by byl vyžádán k vyjádření další stupeň PD), položkový rozpočet.

DPS bude vypracována dle zákona č. 183/2006 Sb., ve znění pozdějších předpisů a vyhlášek k tomuto zákonu, včetně všech příloh v těchto dokumentech citovaných a příslušných ČSN v rozsahu min. dle přílohy č. 6 vyhlášky č. 499/2006 Sb. Dokumentace bude obsahovat všechny potřebné náležitosti zadávací dokumentace dle zákona č. 137/2006 Sb., o veřejných zakázkách, ve znění pozdějších předpisů, aby mohla být použita pro výběr dodavatele stavby.

Součástí DPS budou případná další vyjádření správců sítí a orgánů státní správy (pokud by byl vyžádán k vyjádření další stupeň PD), položkový rozpočet.

Zhotovitel bere na vědomí, že všechny stupně projektové dokumentace budou doloženy všemi nezbytnými doklady o projednání s dotčenými orgány a organizacemi státní správy, správci a majiteli stávajících inženýrských sítí a příslušnými orgány a organizacemi, jichž se předmět stavby týká, včetně písemného doložení jejich vyjádření a zapracování jejich případných oprávněných požadavků do dokumentace.

Zhotovitel se zavazuje na základě požadavku objednatele rozdělit projektovou dokumentaci pro provádění stavby na dílčí etapy, toto rozdělení nemá vliv na cenu a termín díla.

Zhotovitel projedná záměr s vlastníky nemovitostí dotčených stavbou a doloží písemné záznamy o projednání (podklad pro územní a stavební řízení).

Zhotovitel bere na vědomí, že v průběhu zpracování projektové dokumentace (všech stupňů) bude návrh řešení konzultován a odsouhlasen objednatelem formou výrobních výborů vč. pořízení zápisů zhotovitelem. Následně bude dokumentace dopracována. Před expedicí proběhne závěrečné odsouhlasení projektu objednatelem.

Součástí inženýrské činnosti je:

- vedení všech nákladů spojených s inženýrskou činností,
- místní a správní poplatky při přípravě stavby,
- zajištění podkladů, identifikace parcel a objektů na nich, zjištění parcel, sousedů dotčených stavbou,
- navázání kontaktů s vlastníky dotčených nemovitostí a spolupráce při získání písemných souhlasů se stavbou, se vstupem na pozemky a realizací stavby (např. smluv o právu provést stavbu),
- projednání projektu pro územní řízení s dotčenými orgány a organizacemi, vypracování podkladu žádosti o územní rozhodnutí
- projednání projektu pro stavební povolení s dotčenými orgány a organizacemi, vypracování podkladu žádosti o stavební povolení
- zajištění pravomocného územního rozhodnutí, pravomocných stavebních povolení, případně ohlášení stavby
- ostatní inženýrské práce neuvedené v přehledu a související s předmětem plnění dle této smlouvy

čl. III.

Náležitosti plnění a provádění zakázky

1. Předmět smlouvy bude realizován v souladu s požadavky objednatele, ustanoveními této smlouvy, připomínkami a podmínkami příslušných veřejnoprávních orgánů a organizací, včetně připomínek a požadavků správců inženýrských sítí, orgánů státní správy a ostatních dotčených subjektů, uplatněných prostřednictvím objednatele. Příslušné doklady a vyjádření budou nedílnou součástí projektové dokumentace. Projektová dokumentace bude obsahovat všechny potřebné náležitosti dle zákona č. 137/2006 Sb., o veřejných zakázkách, ve znění pozdějších předpisů a vyhl. č. 230/2012 Sb., kterou se stanoví podrobnosti vymezení předmětu veřejné zakázky na stavební práce a rozsah soupisu stavebních prací, dodávek a služeb s výkazem výměr.
2. Zhotovitel je povinen upozornit objednatele na následky takových rozhodnutí a úkonů, které jsou neúčelné nebo objednatele poškozují.
3. Zhotovitel zhotoví předmět plnění v souladu s příslušnými právními předpisy (včetně hygienických, bezpečnostních a požárních předpisů) a příslušnými ČSN v částech závazných i směrných a s dokumenty doporučenými Českou komorou autorizovaných inženýrů a techniků činných ve výstavbě. Součástí dokumentace bude také soupis norem vztahujících se k jednotlivým stavebním objektům, popř. soupis jiných předpisů vztahujících se k návrhu konstrukce.
4. Inženýrské činnosti a autorský dohled dle čl. II této smlouvy se zhotovitel zavazuje provádět jménem objednatele a na jeho účet s odbornou péčí, podle pokynů objednatele a v rozsahu této smlouvy.
5. Projektová dokumentace, která je předmětem plnění dle této smlouvy, bude objednateli odevzdána takto:
 - a) pro územní rozhodnutí – ve 4 vyhotoveních
 - b) pro stavební povolení – ve 4 vyhotoveních
 - c) pro provádění stavby – v 8 vyhotoveních (se 2 položkovými a 6 slepými rozpočty, vč. 1 vyhotovení PD a oceněného a slepého rozpočtu v elektronické podobě na CD).
6. Textové, výkresové a ekonomické části dokumentací budou zpracovány se zajištěním antivirové ochrany i v elektronické podobě na CD-R mediu, a to následujícím způsobem: Textové a tabulkové části dokumentací musí být objednateli poskytnuty ve formátech kompatibilních s programy Microsoft Word a Microsoft Excel, výkresové části ve formátu kompatibilním s programy CAD v podobě alespoň pro čtení (dovolené formáty: *.dwg, *.pdf).

čl. IV.

Doba plnění

1. Práce na realizaci předmětu plnění dle čl. II. této smlouvy budou zahájeny ihned po nabytí účinnosti této smlouvy.
Termíny zpracování jednotlivých stupňů dle upřesněných požadavků:
 - a) PD pro územní řízení (DUR) vč. všech kladných vyjádření dotčených vlastníků inž. sítí a orgánů státní správy vč. předání potvrzené žádosti o územní rozhodnutí: **do 105 kal. dnů** od uzavření smlouvy.
 - b) PD pro stavební povolení (DSP) vč. plánu BOZP a všech kladných vyjádření dotčených vlastníků inženýrských sítí a orgánů státní správy vč. předání potvrzených žádostí o vydání stavebních povolení pro celou stavbu: **do 65 kal. dnů** ode dne nabytí právní mocí územního rozhodnutí nebo od uzavření smlouvy pokud stavba (objekt) nevyžaduje územní rozhodnutí.
 - c) PD pro provádění stavby (DPS): **do 25 kal. dnů** od vydání pravomocných stavebních povolení nebo souhlasu s ohlášením stavby.
2. Autorský dozor bude vykonáván po dobu realizace stavby a bude ukončen vydáním kolaudačních souhlasů. Objednatel si vyhrazuje právo tuto část zakázky nerealizovat.
3. Objednatel je oprávněn přerušit plnění předmětu této smlouvy. O této skutečnosti bude zhotovitel

neprodleně informován a bude dohodnut další postup plnění smluvních závazků včetně nutných úprav smluvních vztahů.

čl. V. Cena zakázky

1. Cena za předmět plnění dle čl. II. této smlouvy je stanovena dohodou smluvních stran a činí:

Popis díla	Cena bez DPH v Kč	DPH 21%	Cena vč. DPH v Kč
Projektová dokumentace pro územní řízení včetně průzkumných prací, geodetického zaměření, inventarizace dřevin, inženýrské činnosti a vyřízení pravomocného územního rozhodnutí	89 500,-	18 795,-	108 295,-
Projektová dokumentace pro stavební povolení včetně inženýrské činnosti a vyřízení pravomocných stavebních povolení	86 415,-	18 147,-	104 562,-
Projektová dokumentace pro provádění stavby	74 070,-	15 555,-	89 625,-
CENA C1	249 985,-	52 497,-	302 482,-

	Cena bez DPH v Kč	DPH 21% v Kč	Cena vč. DPH v Kč
CENA C2 – maximální autorský dozor	36 000,-	7 560,-	43 560,-

	Cena bez DPH v Kč	DPH 21% v Kč	Cena vč. DPH v Kč
CENA CELKEM (C1+C2)	285 985,-	60 057,-	346 042,-

- Cena C2 je dána hodinovou sazbou autorského dozoru **400,- Kč/hod** bez DPH při odhadovaném maximálním počtu **90 hodin**, taktó vypočtená částka je maximální a nepřekročitelná. Tato odměna za autorský dozor bude zhotoviteli vyplacena dle skutečně odpracovaných a objednatelém potvrzených hodin autorského dozoru vyúčtovaných dle čl. XI. odst. 9 písm. b) této smlouvy.
- V celkové ceně jsou zahrnuty veškeré práce, dodávky a náklady nezbytné pro řádné a úplné provedení zakázky, včetně správních poplatků a veškerých tisků nutných pro zabezpečení všech činností podle této smlouvy. V celkové ceně jsou zahrnuty náklady na inženýrskou činnost včetně vyřízení veřejnoprávních smluv nebo vydání certifikátu autorizovaným inspektorem.
- Celková cena obsahuje i případné zvýšené náklady spojené s vývojem cen vstupních nákladů, a to až do doby předání díla.
- Zhotovitel odpovídá za to, že sazba daně z přidané hodnoty je stanovena v souladu s platnými právními předpisy.
- Smluvní strany se dohodly, že dojde-li v průběhu plnění předmětu této smlouvy ke změně zákonné sazby DPH stanovené pro příslušné plnění vyplývající z této smlouvy, je zhotovitel od okamžiku nabytí účinnosti této změny zákonné sazby DPH povinen účtovat sazbu DPH ve výši odpovídající této změně. O této skutečnosti není nutné uzavírat dodatek k této smlouvě.
- Celková cena bez DPH je dohodnuta jako cena nejvýše přípustná.

čl. VI.

Předání díla a místo plnění

1. Projektové dokumentace budou objednateli předány osobně na odboru investic a místního hospodářství v sídle objednatele v termínech dle čl. IV. této smlouvy.
2. Povinnost zhotovit dílo je splněna dnem jeho předání a převzetí bez vad a nedodělků. O předání a převzetí díla se sepíše protokol, ve kterém objednatel prohlásí, zda dílo přejímá či nikoli a pokud ne, uvede důvod nepřevzetí. Objednatel tuto skutečnost potvrdí podpisem předávacího protokolu.
3. Strany si tímto vyloučily použití ust. § 2605 odst. 2 občanského zákoníku.

čl. VII.

Záruční podmínky a vady díla

1. Dílo má vady, jestliže jeho provedení neodpovídá požadavkům uvedeným v této smlouvě, příslušným právním předpisům, normám nebo jiné dokumentaci, vztahující se k provedení díla.
2. Zhotovitel odpovídá za vady, jež má dílo v době předání a za vady, které se na díle projeví v záruční době. Za vady díla, které se projeví v záruční době, odpovídá tehdy, pokud jejich příčinou bylo prokazatelně jeho porušení povinností.
3. Zhotovitel poskytuje na dílo záruku v délce **60** měsíců. Pokud bude v průběhu této záruční doby zahájena realizace stavby dle projektové dokumentace zhotovené na základě této smlouvy, prodlužuje se zato záruční doba tak, že skončí až uplynutím pěti let ode dne převzetí zhotovené stavby objednatelem.
4. Záruční doba začíná plynout ode dne řádného předání a převzetí díla bez vad a nedodělků dle čl. IV. objednatelem.
5. Vyskytne-li se v průběhu záruční doby na provedeném díle vada, objednatel písemně oznámí zhotoviteli její výskyt, vadu popíše a uvede, jak se projevuje. Jakmile objednatel odešle toto písemné oznámení, má se zato, že požaduje bezplatné odstranění vady.
6. Zhotovitel započne s odstranění vady neprodleně, nejpozději do pěti dnů ode dne doručení písemného oznámení o vadě, pokud se smluvní strany nedohodnou jinak.
7. Vada bude odstraněna nejpozději do 10 dnů od započetí prací, pokud se smluvní strany nedohodnou jinak.
8. Zhotovitel předá po řádném odstranění vady dílo objednateli. Na provedenou opravu poskytne zhotovitel záruku v délce uvedené v odst. 3. tohoto článku smlouvy.
9. Výše uvedená ustanovení nemají vliv na odpovědnost zhotovitele danou § 2630 občanského zákoníku.

čl. VIII.

Povinnosti objednatele

1. Objednatel je povinen přizvat zhotovitele ke všem rozhodujícím jednáním, resp. předat neprodleně zápis nebo informace o jednáních, kterých se zhotovitel nezúčastnil.

čl. IX.

Povinnosti zhotovitele

1. Zhotovitel je povinen předkládat objednateli k odsouhlasení rozhodující písemnosti.
2. Zhotovitel se zavazuje účastnit se na základě pozvánky objednatele všech jednání týkajících se předmětu smlouvy.
3. Zhotovitel je povinen uplatňovat práva objednatele ze závazkových vztahů v rozsahu vykonávané inženýrské činnosti.
4. Zhotovitel je povinen při výkonu oprávnění upozornit objednatele na zřejmou nevhodnost jeho pokynů, které by mohly mít za následek vznik škody, a to ihned, když se takovou skutečnost dozvěděl. V případě, že objednatel i přes upozornění zhotovitele na splnění pokynu trvá, neodpovídá za škodu takto vzniklou.

5. Jestliže zhotovitel při své činnosti získá pro objednatele jakékoli věci, je povinen mu je ihned vydat.
6. Zhotovitel je povinen postupovat při zařizování záležitostí, plynoucích z této smlouvy, osobně a s odbornou péčí.
7. Zhotovitel je povinen řídit se pokyny objednatele a jednat v jeho zájmu. Od pokynů objednatele se může zhotovitel odchýlit, jen je-li to nezbytně nutné, a to v zájmu objednatele, pokud nemůže včas obdržet jeho souhlas. Je však povinen bezodkladně o těchto skutečnostech informovat objednatele a vyžádat si dodatečný souhlas. V případě, že je to výslovně zakázáno touto smlouvou, zhotovitel se od pokynů nesmí odchýlit.
8. Zhotovitel je povinen bez odkladu oznámit objednateli veškeré skutečnosti, které by mohly vést ke změně pokynů objednatele.

čl. X.

Odpovědnost za škodu

1. Odpovědnost za škodu způsobenou vadným provedením předmětu plnění nebo jeho části či v důsledku vadného plnění povinností zhotovitele nese zhotovitel v plném rozsahu.
2. Za škodu se považuje i újma, která objednateli vznikla tím, že musel vynaložit náklady v důsledku porušení povinností zhotovitele.
3. Zhotovitel je povinen učinit veškerá opatření potřebná k odvrácení škody nebo k jejímu zmírnění.

čl. XI.

Platební podmínky

1. Zálohy nejsou sjednány.
2. Podkladem pro úhradu ceny dle čl. V. je vyúčtování nazvané faktura (dále jen „faktura“), které bude mít náležitosti daňového dokladu dle zákona č. 235/2004 Sb., o DPH, ve znění pozdějších předpisů a bude obsahovat zejména tyto údaje:
 - a) číslo smlouvy a datum jejího uzavření, číslo zakázky
 - b) předmět plnění a jeho přesnou specifikaci ve slovním vyjádření (nestačí pouze odkaz na číslo uzavřené smlouvy),
 - c) obchodní firma, místo podnikání IČ a DIČ zhotovitele,
 - d) název, sídlo, IČ a DIČ objednatele, přičemž jako sídlo objednatele bude uvedeno sídlo statutárního města Ostravy, tzn., že daňový doklad bude vystaven takto:

Odběratel:

Statutární město Ostrava
Prokešovo náměstí 1803/8
729 30 Ostrava – Moravská Ostrava

Příjemce:

městský obvod Moravská Ostrava a Přívoz
náměstí Dr. E. Beneše 555/6
729 29 Ostrava – Moravská Ostrava

faktura však bude doručována na adresu sídla městského obvodu Moravská Ostrava a Přívoz, tj. náměstí Dr. E. Beneše 555/6, 729 29 Ostrava – Moravská Ostrava,

- e) číslo a datum vystavení faktury,
- f) lhůtu splatnosti faktury,
- g) popis nebo soupis provedených prací, (dle povahy plnění)
- h) označení banky a číslo účtu, na který musí být zapláceno,
- i) vlastnoruční podpis včetně kontaktního telefonu osoby, která fakturu vystavila.

3. Lhůta splatnosti všech faktur je dohodou stanovena do 30 kalendářních dnů po jejím doručení objednateli. Stejný termín splatnosti do 30 kalendářních dnů od doručení druhé smluvní straně platí pro smluvní strany i při placení jiných peněžitých plnění vzniklých z této smlouvy (např. úroků z prodlení, smluvních pokut, náhrad škody aj.).
4. Doručení faktury se provede osobně na podatelnu objednatele nebo jako doporučené psaní prostřednictvím pošty.
5. Nebude-li faktura obsahovat některou náležitost nebo bude chybně vyúčtována cena, DPH nebo zhotovitel vyúčtuje práce, které neprovedl, je objednatel oprávněn vadnou fakturu před uplynutím lhůty splatnosti vrátit druhé smluvní straně bez zaplacení k provedení opravy. Ve vrácené faktuře vyznačí důvod vrácení. Druhá smluvní strana provede opravu vystavením nové faktury. Vráť-li objednatel vadnou fakturu druhé smluvní straně, přestává běžet původní lhůta splatnosti. Celá lhůta běží opět ode dne doručení nově vyhotovené faktury objednateli.
6. Povinnost zaplatit je splněna odepsáním příslušné částky z účtu objednatele.
7. Objednatel je oprávněn provést kontrolu vyfakturovaných prací a činností.
8. Zhotovitel je povinen oprávněným zástupcům objednatele provedení kontroly umožnit.
9. Smluvní strany se dohodly na tomto způsobu placení:
 - a) objednatel uhradí část ceny C1 dle čl. V. odst. 1 na základě faktury po odevzdání kompletní dokumentace DUR, DSP do 30 dnů ode dne předání oznámení o zahájení územního nebo stavebního řízení.
 - b) objednatel uhradí část ceny C1 dle čl. V. odst. 1 ve výši 90% na základě faktury po odevzdání kompletní dokumentace DPS, 10% z ceny DPS uhradí objednatel nejpozději do 13 měsíců ode dne převzetí dokumentace nebo do 30 dnů od dokončení a převzetí stavby, nebude-li použito na úhradu závazků zhotovitele,
 - c) cenu C2 za vykonaný autorský dozor uhradí zhotovitel na základě faktury vystavené po nabytí právní moci kolaudačních rozhodnutí na částku dle skutečně odpracovaných a objednatelům potvrzených hodin autorského dozoru, maximálně však **36 000,- Kč** bez DPH.
10. Zadržné zajišťuje veškeré závazky zhotovitele vzniklé z této smlouvy, a to včetně případné úhrady ceny třetím subjektům za provedené práce, k nimž byl podle této smlouvy povinen zhotovitel.
11. V případě prodlení kterékoliv smluvní strany se zaplacením peněžitého závazku, je tato smluvní strana povinna zaplatit druhé smluvní straně úrok z prodlení v zákonné výši počítaný z dlužné částky za každý i započatý den prodlení.
12. Smluvní strany se dohodly, že objednatel je oprávněn jednostranně započítat jakékoliv své i nesplátané pohledávky včetně jejich příslušenství, které má vůči zhotoviteli dle této smlouvy proti pohledávce zhotovitele na zaplacení ceny za dílo dle této smlouvy.
13. Smluvní strany se dohodly, že platba bude provedena na číslo účtu uvedené zhotovitelem ve faktuře bez ohledu na číslo účtu uvedené v záhlaví této smlouvy. Musí se však jednat o číslo účtu zveřejněné způsobem umožňujícím dálkový přístup podle § 96 zákona č. 235/2004 Sb., o dani z přidané hodnoty, ve znění pozdějších předpisů. Zároveň se musí jednat o účet vedený v tuzemsku.
14. Pokud se stane zhotovitel nespolehlivým plátcem daně dle § 106a zákona č. 235/2004 Sb., o dani z přidané hodnoty, ve znění pozdějších předpisů, je objednatel oprávněn uhradit zhotoviteli za zdanitelné plnění částku bez DPH a úhradu samotné DPH provést přímo na příslušný účet daného finančního úřadu, dle § 109a zákona o dani z přidané hodnoty. Zaplacení částky ve výši daně na účet správce daně zhotovitele a zaplacení ceny bez DPH zhotoviteli bude považováno za splnění závazku objednatele uhradit sjednanou cenu.

čl. XII.

Smluvní pokuta

1. V případě nedodržení termínů plnění dle čl. IV. odst. 1 této smlouvy ze strany zhotovitele je zhotovitel povinen zaplatit objednateli smluvní pokutu ve výši 0,2% z ceny C1 včetně DPH dle čl. V. odst. 1. za každý i započatý den prodlení.

2. Pokud zhotovitel nedodrží termín k odstranění vady dle čl. VII. odst. 7 této smlouvy, je zhotovitel povinen zaplatit objednateli smluvní pokutu ve výši 1000,- Kč za každý i započatý den prodlení a každý zjištěný případ.
3. Pokud závazek splnit předmět smlouvy či jeho jednotlivou část zanikne před řádným termínem plnění, nezaniká nárok na smluvní pokutu, pokud vznikl dřívějším porušením povinností.
4. Zánik závazku jeho pozdním plněním neznamená zánik nároku na smluvní pokutu za prodlení s plněním.
5. Smluvní pokuty sjednané touto smlouvou zaplatí povinná strana nezávisle na zavinění a na tom, zda a v jaké výši vznikne druhé smluvní straně škoda. Nedohodnou-li strany něco jiného, zaplacením smluvních pokut dohodnutých v této smlouvě se neruší povinnost strany závazek splnit ani právo strany oprávněné požadovat vedle smluvní pokuty i náhradu škody do výše skutečně vzniklé škody.
6. Dojde-li k nesouladu mezi výkazem výměr a projektovou dokumentací a zároveň v důsledku tohoto nesouladu dojde k navýšení celkové ceny stavby o více než 5%, bude zhotovitel povinen uhradit objednateli smluvní pokutu ve výši 5% z ceny díla C1 včetně DPH.
7. V případě, že Úřad pro ochranu hospodářské soutěže (dále jen „ÚOHS“) zjistí během zadávacího řízení realizovaného na základě zpracované projektové dokumentace stavby (která je předmětem této smlouvy) pochybení zadavatele v důsledku chybně zpracované projektové dokumentace stavby, bude zhotovitel povinen uhradit objednateli náklady na správní řízení vedené ÚOHS, včetně případných sankcí z něj vyplývajících vůči objednateli.

čl. XIII.

Ostatní ujednání

1. Zhotovitel se zavazuje, že dílo, které je předmětem této smlouvy, zhotoví osobně nebo prostřednictvím svých zaměstnanců při plnění pracovně – právních povinností a ve smyslu § 58 zákona č. 121/2000 Sb., autorský zákon, ve znění pozdějších předpisů (dále jen „autorský zákon“) bude vykonavatelem majetkových práv autora. Výjimku stanoví odst. 3 tohoto článku této smlouvy.
2. Zhotovitel uděluje objednateli souhlas k užití autorského díla - dokumentace zpracované pro tuto zakázku, a to ke všem časově a místně neomezeným způsobům užití, jak je zná § 12 a násl. autorského zákona, včetně oprávnění k poskytnutí podlicence, a to v neomezeném rozsahu. Součástí užití díla je také oprávnění nakládat s tímto dílem jak v původní podobě, tak ve zpracované podobě, či v jinak změněné podobě, samostatně nebo v souboru anebo ve spojení s jiným dílem či prvky a použít jej jako podkladu pro zpracování dalších stupňů projektové dokumentace. Zhotovitel dává souhlas objednateli s odchýlením od projektové dokumentace a její změnou a souhlas k provedení změn již realizované stavby a také souhlasí s tím, že zhotovitel je oprávněn zhotovené dílo neužívat. Objednatel je oprávněn poskytnout veškerá práva, tvořící součást licence, dalším osobám.
3. Zhotovitel je oprávněn dílo, které je předmětem této smlouvy provádět pomocí třetích osob pouze v případě, že předloží zhotoviteli platnou licenční smlouvu, která bude obsahovat souhlas třetí osoby (vykonavatele autorských práv) s užitím díla objednatel k účelu, který je vymezen v této smlouvě, a to ke všem způsobům užití a ve stejném rozsahu, jak je uvedeno v odst. 2 tohoto článku této smlouvy.
4. Poruší-li zhotovitel některou z povinností uvedených v odst. 1 až 3 tohoto článku této smlouvy, je povinen zaplatit objednateli smluvní pokutu ve výši 20% z ceny C1 dle čl. V této smlouvy, a to za každé jednotlivé porušení povinností, přičemž toto ujednání nemá vliv na povinnost zhotovitele nahradit objednateli veškerou škodu způsobenou porušením těchto povinností. Objednatel je rovněž oprávněn v případě porušení některé z těchto povinností od smlouvy odstoupit.

čl. XIV.

Závěrečná ujednání

1. Smluvní strany mohou ukončit smluvní vztah písemnou dohodou.
2. Objednatel je oprávněn přerušit plnění předmětu. O této skutečnosti bude zhotovitel neprodleně informován a bude dohodnut další postup plnění smluvních závazků včetně nutných úprav smluvních vztahů.
3. Objednatel může smlouvu nebo její část i bez udání důvodů kdykoli písemně vypovědět se čtrnáctidenní výpovědní lhůtou, která začíná běžet dnem doručení výpovědi zhotoviteli.
4. Účinností výpovědi zaniká závazek zhotovitele uskutečňovat činnosti, na které se výpověď vztahuje a zhotovitel od tohoto okamžiku nebude pokračovat v činnosti, na kterou se výpověď vztahuje. Je však povinen ihned upozornit objednatele na opatření potřebná k tomu, aby nedošlo ke vzniku škody hrozící z nedokončené činnosti.
5. V případě zániku závazku před řádným splněním díla je zhotovitel povinen ihned předat objednateli nedokončené dílo včetně věcí, které opatřil a které jsou součástí díla, a uhradit případně vzniklou škodu, pokud je jejím prokazatelným původcem. Objednatel je povinen uhradit zhotoviteli cenu provedených prací a cenu věcí, které zhotovitel opatřil a které se staly součástí díla. Smluvní strany uzavřou dohodu, ve které upraví vzájemná práva a povinnosti.
6. Zhotovitel se zavazuje, že jakékoliv informace, které se dozvěděl v souvislosti s plněním předmětu smlouvy nebo které jsou obsahem předmětu smlouvy, neposkytne třetím osobám.
7. Změnit nebo doplnit tuto smlouvu mohou smluvní strany (s výjimkou změny ceny dle ustanovení v čl. V. odst. 6 této smlouvy) pouze formou písemných dodatků, které budou vzestupně číslovány, výslovně prohlášeny za dodatek této smlouvy a podepsány oprávněnými zástupci smluvních stran.
8. Odpověď strany podle ust. § 1740 odst. 3 občanského zákoníku s dodatkem nebo odchylkou není přijetím nabídky na uzavření této smlouvy nebo dodatku k ní, ani když podstatně nemění podmínky nabídky.
9. Zhotovitel nemůže bez písemného souhlasu objednatele postoupit svá práva a povinnosti plynoucí ze smlouvy třetí osobě.
10. Pro případ, že ustanovení této smlouvy oddělitelné od ostatního obsahu se stane neúčinným nebo neplatným, smluvní strany se zavazují bez zbytečných odkladů nahradit takové ustanovení novým. Případná neplatnost některého z takovýchto ustanovení této smlouvy nemá za následek neplatnost ostatních ustanovení.
11. Písemnosti se považují za doručené i v případě, že kterákoliv ze stran její doručení odmítne, či jinak znemožní.
10. Osoby podepisující tuto smlouvu svým podpisem stvrzují platnost jednatelských oprávnění.
11. Smluvní strany shodně prohlašují, že si tuto smlouvu před jejím podepsáním přečetly, že byla uzavřena po vzájemném projednání podle jejich pravé a svobodné vůle určitě, vážně a srozumitelně, nikoliv v tísní nebo za nápadně nevýhodných podmínek a že se dohodly o celém jejím obsahu, což stvrzují svými podpisy.
12. Smlouva nabývá platnosti a účinnosti dnem podpisu smlouvy poslední ze smluvních stran.
13. Smlouva je vyhotovena ve třech stejnopisech s platností originálu podepsaných oprávněnými zástupci smluvních stran, přičemž objednatel obdrží dvě a zhotovitel jedno vyhotovení.
14. K uzavření a podpisu této smlouvy byl dle Směrnice SME 2015 - 13 Postup při zadávání veřejných zakázek schválené usnesením č. 1270/RMOB1418/24/15 Rady městského obvodu Moravská Ostrava a Přívoz ze dne 6. 11. 2015 zmocněn Dalibor Mouka, místostarosta.
15. Přílohy
Příloha č. 1 – Plná moc ke smlouvě č. 10119/2016/OIMH
Příloha č. 2 – Obsah a rozsah výkonu AD pro realizaci stavby
Příloha č. 3 – Požadavek na zpracování PD „ZŠaMŠO, Ostrčilova 10 – rekonstrukce hřiště“
se zákresem jednotlivých etap do situace

Za statutární město Ostrava, městský obvod Moravská Ostrava a Přívoz

Datum: 31-03-2016

Místo: V Ostravě

Dalibor Mouka
místostarosta

STATUTÁRNÍ MĚSTO OSTRAVA
Městský obvod
Moravská Ostrava a Přívoz
úřad městského obvodu

Za zhotovitele

Datum: 8.04.2016

Místo: v Ostravě

Ing. Vladimír Hampl

Ing. Vladimír HAMPL
701 49 Ostrava - Mor. Ostrava
Masná 1, P. O. Box 49 -1-
Tel./fax: 596 111 843 DIČ: CZ481 222 193
SPORTING - výstavba sportovních zařízení

Příloha č. 1 ke smlouvě č. 10119 /2016/OIMH:

PLNÁ MOC

ke smlouvě č. 10119/2016/OIMH na inženýrskou činnost pro zajištění pravomocného územního rozhodnutí a stavebních povolení pro stavbu „ZŠaMŠO, Ostrčilova 10 – rekonstrukce hřiště“

Objednatel: Statutární město Ostrava, městský obvod Moravská Ostrava a Přívoz
náměstí Dr. E. Beneše 555/6, PSČ 729 29 Moravská Ostrava
IČ: 00845451
Zastoupený: Daliborem Moukou, místostarostou

Zhotovitel: Ing. Vladimír Hampl
Masná 1324/1, 702 00 Ostrava – Moravská Ostrava
IČ: 60312971
Zastoupený: Ing. Vladimírem Hampl

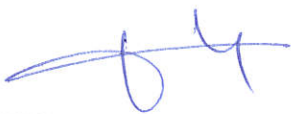
Objednatel tímto zmocňuje zhotovitele, aby za něj dle smlouvy č. 10119/2016/OIMH vykonal inženýrskou činnost pro zajištění vydání pravomocného územního rozhodnutí, stavebních povolení pro stavbu „ZŠaMŠO, Ostrčilova 10 – rekonstrukce hřiště“.

V rámci uvedeného zmocnění bude zhotovitel jménem a na účet objednatele zastupovat objednatele v územní řízení, ve stavebním řízení a ve všech správních řízeních vedených před správními orgány k zajištění potřebných povolení a rozhodnutí, tj. zejména:

- podávat žádosti, návrhy, ohlášení a přijímat za objednatele písemnosti,
- zajišťovat veškerá vyjádření dotčených orgánů státní správy, správců inženýrských sítí, účastnit se veškerých jednání k zajištění potřebných vyjádření k projektové dokumentaci,
- v majetkoprávních a jiných smluvních věcech připravovat návrhy smluv a dodatků, vést jednání za účelem uzavření smlouvy bez práva tyto uzavírat.

Tato plná moc se vystavuje na dobu určitou, a to na období ode dne nabytí účinnosti smlouvy č. 10119/2016/OIMH do vydání pravomocného územního rozhodnutí a stavebních povolení na stavbu „ZŠaMŠO, Ostrčilova 10 – rekonstrukce hřiště“.

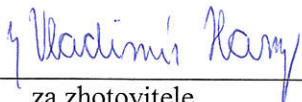
V Ostravě dne: 31-03-2016


STATUTÁRNÍ MĚSTO OSTRAVA za objednatele
Městský obvod Dalibor Mouka
Moravská Ostrava a Přívoz místostarosta
úřad městského obvodu

Prohlašuji, že plnou moc přijímám.

V Ostravě dne: 8.04.2016

Ing. Vladimír HAMPL
701 49 Ostrava - Mor. Ostrava
Masná 1, P. O. Box 49 -1-
Tel./fax: 596 111 843 DIČ: CZ481 222 193
SPORTING - výstavba sportovních zařízení


za zhotovitele
Ing. Vladimír Hampl

Příloha č. 2 ke smlouvě č. 10119 /2016/OIMH:

Obsah a rozsah výkonu autorského dozoru (AD) pro realizaci stavby:

A – Popis a rozsah výkonu AD:

- 1 - účast na odevzdání staveniště dodavateli
- 2 - vysvětlivky a objasnění k projektové dokumentaci v průběhu stavby
- 3 - účast na kontrolních dnech stavby nebo jiných jednáních dle výzvy objednatele
- 4 - kontrola dodržování projektové dokumentace při realizaci díla
- 5 - posuzování návrhů na změny a odchylky od projektové dokumentace
- 6 - spolupráce s koordinátorem BOZP
- 7 - posuzování víceprací (věcně, technicky, finančně)
- 8 - projekční řešení malých změn projektové dokumentace (nákresey, náčrty)
- 9 - účast při odevzdání a převzetí dokončeného díla (nebo jeho části)

B – Zásady výkonu AD:

- 1 - Výkon AD bude prováděn dle výzvy objednatele nebo zhotovitel akce, provedené telefonicky, e-mailem či osobně, nebo individuálně dle úvahy zhotovitele
- 2 - Účast zástupce zhotovitele na stavbě nebo jednáních bude vždy dohodnuta min. 2 prac. dny předem, dle čas. možností zhotovitele a potřeb realizace stavby
- 3 - O výkonu AD bude učiněn stručný záznam nebo zápis do stav. deníku, eventuelně samostatně (lze též řešit e-mail. poštou)
- 4 - Objednatel předá vykonavateli AD všechny potřebné podklady, informace a údaje, nutné pro řádný výkon AD.
- 5 - Zhotovitel se zavazuje vykonávat AD včas, odborně a řádně, dle potřeb objednatele.

Statutární město Ostrava
městský obvod Moravská Ostrava a Přívoz
úřad městského obvodu

Požadavek na zpracování PD

Požadavek na zpracování projektové dokumentace na rekonstrukci hřiště pro Základní školu a mateřskou školu Ostrava, Ostrčilova 10, PO

Stávající stav:

Hřiště pro základní školu je umístěno na parcele č. 1013/1 v k. ú. Moravská Ostrava, zahrada mateřské školy leží na parcele č. 1013/6 v k. ú. Moravská Ostrava. Areál sportoviště pro základní školu je oplocen, přístup do areálu základní školy je z ulice Slavičkova a z ulice Ostrčilova, který také slouží jako vjezd pro zásobování. Součástí areálu zahrady základní školy je také zahrada určena pro mateřskou školu, která je také vymezena svým oplocením a bránou, kterou je umožněn přístup na zahradu základní školy. Do areálu zahrady mateřské školy je také vlastní vstup, orientován z ulice Slavičkova.

Součástí sportoviště základní školy je oválná běžecká dráha, v níž je umístěno hřiště s umělým povrchem. Ze západní strany běžecké dráhy je umístěna betonová tribuna. Z východní strany z ulice Slavičkova je dále vybudováno také další hřiště se zpevněnou plochou. Mezi tímto hřištěm a oválnou běžeckou dráhou je umístěn venkovní hrací prvek – ptačí hnízdo. Z jižní strany blíže objektu, ve které je umístěna družina, je také vybudována zpevněná plocha pro využití sportovních aktivit žáků. Západně od areálu určenému pro mateřskou školu je hrací plocha, ve které budou umístěny ještě v roce 2015 nové fitness prvky. Celkově jsou stávající zpevněné plochy ve špatném stavu, umělý povrch je poškozen – potrhán a betonové plochy jsou popraskané.

V areálu zahrady pro mateřskou školu je umístěno několik hracích prvků – houpadla, domeček a pískoviště. Plánuje se také ještě doplnění dalších venkovních hracích prvků, na které škola dostala v roce 2015 peněžité dar. Zpevněné komunikace jsou popraskané, bude nutné provést opravu zpevněných ploch.

Zásobovací vjezd do areálu sportoviště z ulice Ostrčilova je zabezpečen automaticky otevíratelnou bránou, která je ve velmi špatném stavu a nelze tak zajistit úplné uzavření brány proti neoprávněnému vjezdu. Tento vstup slouží také pro cizí strážníky, kteří navštěvují školní jídelnu, která je orientována západně od objektu školy. Příjezdová zpevněná plocha je popraskaná a při dešti nelze zajistit odvodnění komunikace.

Základní požadavky na řešení projektové dokumentace:

Je zde požadavek na vypracování projektové dokumentace, která by řešila současný nevyhovující stav sportoviště a také příjezdu zásobování a také zpevněné plochy v areálu zahrady mateřské školy. Projektová dokumentace by měla být rozdělena na tyto části, které budou na sebe navazovat:

sgd

1. Oprava zpevněných ploch v areálu MŠ

Je nutné provedení opravy zpevněné komunikace v areálu zahrady mateřské školy a také opravy venkovního vstupního schodiště u hlavní brány. V některých místech byla již provedena oprava zpevněných ploch – jedná se o zadní plochy za objektem, které jsou tvořeny ze zámkové dlažby. Projektová dokumentace bude řešit opravu zbývajících zpevněných ploch, které jsou v původním stavu.



VENKOVNÍ SCHODIŠTĚ

2. Oprava hřiště pro ZŠ

Bylo rozhodnuto, že bude provedeno rozšíření oválu. Současná běžecká dráha, složená ze dvou tratí, bude doplněna o další dvě tratě. Ve stávajícím startovišti je možné start ze čtyř míst, je navrženo, že toto startoviště bude doplněno o další dvě místa. Nová běžecká dráha se bude skládat ze čtyř běžeckých tratí a z šesti startovacích míst, musí také splňovat minimální požadavky na délku běžecké tratě tak, aby bylo možné pořádat běžecké soutěže. Je vhodné umístit startoviště co nejbližší k tribunám. Kvůli rozšíření běžecké dráhy bude nutné rozšíření celého oválu severním směrem, z tohoto důvodu bude s největší pravděpodobností nutné provést kácení stromů, které jsou v blízkosti dráhy. Hřiště uprostřed oválu bude sloužit míčovým hrám jako doposud, není zde stanoven minimální rozměr hřiště, je však nutné jej opatřit ochrannými sítěmi, je nutné také posouzení stavu stávajících branek. Mezi běžeckou dráhou a hřištěm uprostřed oválu bude zřízeno doskočiště pro skok vysoký. Stávající doskočiště pro skok daleký bude zanecháno na původním místě a bude opraveno (posouzení stávajících betonových obrub/případná oprava, navezení nového písku, přizpůsobení rozběhové dráhy). Oprava podkladu hřiště bude provedena v potřebném rozsahu, dle posouzení stavu podloží.







NAVRŽENÝ SMĚR PRO POSUNUTÍ OVÁLU
STROMY, KTERÉ JE NUTNÉ POSODIT, ZDA MAJÍ BÝT POKÁCENY
OZNAČENÍ DOSKOČIŠTĚ PRO SKOK DALEKÝ
NAVRŽENÉ UMÍSTĚNÍ DOSKOČIŠTĚ PRO SKOK VYSOKÝ
UMÍSTĚNÍ STOŽÁRU PRO UCHYCENÍ OCHRANNÝCH SÍTÍ

3. Vjezd pro zásobování kuchyně a chod do jídelny

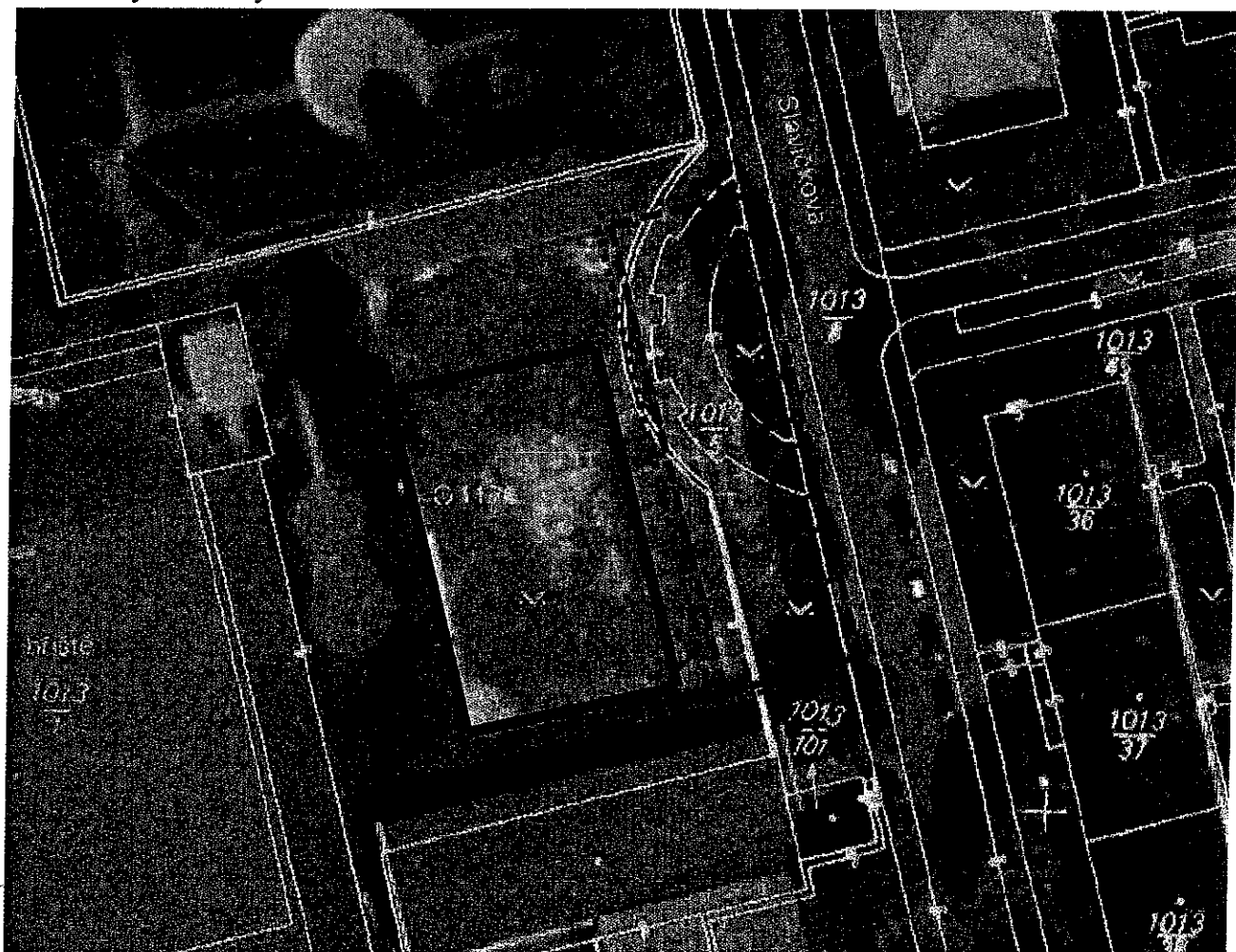
Projektová dokumentace musí řešit současný zásobovací vjezd. Je nutné provedení odvodnění zpevněné komunikace před jídelnou, včetně provedení nového povrchu s možností parkovacího stání pro vedení školy a vedoucí školní jídelny. Podél objektu jídelny bude proveden nový chodník pro pěší, který budou využívat jak žáci, tak i cizí strážníci. Hlavní vchod do jídelny je v současnosti v nevyhovujícím stavu, není zde žádná podesta a nesplňuje doporučené požadavky na schodiště. Je nutné provedení nového vstupu, který bude v souladu s předpisy a hlavně bude bezpečný s ohledem na stávající zásobovací trasu nákladních vozidel. Vstupní brána do areálu má nefunkční elektronické ovládání, při realizaci zateplení v roce 2014 proběhla úprava sloupků a oprava el. ovládání, která nebyla dostačující. Tuto bránu je vhodné posoudit z hlediska funkčnosti a provést buď kompletní výměnu, nebo případně doplnění nového funkčního elektronického otvírání brány pro zásobování. Je zde nutné, aby byl zanechán vchod pro cizí strážníky, který musí být uzamykatelný. Oprava zpevněné plochy bude provedena od vjezdu (brány), navazující část před bránou je řešena v jiné investiční akci.



-  HLAVNÍ VSTUPNÍ SCHODIŠTĚ DO JÍDELNY
-  CHODNÍK PRO PĚŠÍ (CHODNÍK URČENÝ PRO ŽÁKY I CIZÍ STRÁVNÍKY)
-  BRÁNA DO AREÁLU ŠKOLY
-  ZPEVNĚNÁ PLOCHA URČENA PRO VJEZD ZÁSOBOVÁNÍ (MUSÍ BÝT REALIZOVÁNO I ODVODNĚNÍ)

4. Multifunkční hřiště

Další upřesnění se týká hřiště situovaného v severovýchodní části areálu za tělocvičnou. Hřiště je provedeno z betonu, který je rozpraskaný. Tato plocha je žáky využívána pro košíkovou. Zde byl vznesen požadavek na opravu zpevněné plochy a vytvoření multifunkčního hřiště, kde by bylo možné variabilní uchycení sítí pro různé druhy míčových sportů – her. Současně s realizací tohoto hřiště je nutné vybudovat ochranné sítě kolem hřiště. Multifunkční hřiště bude vhodné umístit v podélném směru tak, aby bylo možné v druhé části vybudovat parkoviště, pro uživatele hřiště, obyvatele, či pracovníky školy. S tím také souvisí i posunutí oplocení a chodníku, které musí být částečně zapuštěné do současného areálu sportoviště. V případě posunutí oplocení je nutné zvážit, zda je nutné opravit bránu, která slouží jako vjezd do areálu. S tím také souvisí odstranění stromů v místě plánovaného parkoviště. V místech odstraněné zpevněné plochy bude provedena úprava terénu – výsev traviny.



- NÁVRH UMÍSTĚNÍ MULTIFUNKČNÍHO HŘIŠTĚ
- - - PROSOTOR URČENÝ PRO VYBUDOVÁNÍ PARKOVIŠTĚ A POSUNUTÉHO CHODNÍKU
- STROMY URČENÉ KE KÁCENÍ V PŘÍPADĚ VYBUDOVÁNÍ PARKOVIŠTĚ
- NÁVRH POSUNUTÍ OPLOCENÍ

5. Hřiště pro plážový volejbal

Mezi další požadavky, které budou v projektové dokumentaci zapracovány, bude oprava hřiště pro plážový volejbal, které je umístěno v západní části od mateřské školy. V této části se na podzim roku 2015 instalovaly fitness prvky. V místě určeném pro plážový volejbal musí být provedeno ochranné oplocení. Pozemek ohraničuje oplocení, které není vhodné svou výškou. Rozměry hřiště je třeba navrhnout dle standardu pro hřiště určená pro tento druh sportu. K hřišti musí být také umístěny stožáry na uchycení sítě.



PLOCHA URČENA PRO BEACH VOLEJBAL

6. Hřiště pro badminton

Zpevněná plocha umístěna ve dvorní části areálu, mezi školní družinou a oválným hřištěm, je v současnosti především využívána družinou. Je navrženo provedení úpravy zpevněné plochy pro vytvoření hřiště pro badminton vč. uchycení sítě



— PLOCHA URČENA PRO BADMINTON

7. Oprava tribun

Mezi body jednání byla také oprava tribuny, je zde požadováno, aby tato stávající konstrukce tribun byla doplněna o nové plastové sedačky a zastřešení, které budou sloužit jak proti dešti, tak bude chránit před sluncem.

Mobiliář (lavičky, koše) a sadové úpravy budou na hřišti provedeny dle potřeby s ohledem na realizaci jednotlivých etap.

Vedení stanovilo následující priority pro realizaci rekonstrukce sportoviště:

- Oprava zpevněných ploch v MŠ – oprava venkovního vstupního schodiště + popraskaných zpevněných ploch
- Rekonstrukce centrálního hřiště (rozšíření běžeckého oválu a rekonstrukce povrchu vnitřního hřiště, atd. dle bodu 2.
- rekonstrukce vjezdu pro zásobování kuchyně (oprava brány, provedení vjezdu do areálu pro zásobovací auta, odvodnění komunikace, parkovací stání pro vedení školy a jídelny, oprava venkovního vstupního schodiště do jídelny a přístupového chodníku)
- Vybudování multifunkčního hřiště
- Vybudování parkoviště, posunutí chodníku a úprava oplocení u multifunkčního hřiště
- Vybudování hřiště pro plážový volejbal
- Rekonstrukce zpevněných ploch na hřiště pro badminton
- Oprava tribun